

広報



The Shitara Monthly

# し たら



名倉保育園



清嶺保育園



津具保育園



田口宝保育園

## CONTENTS

新春あいさつ	2~3
新型コロナワクチン追加接種(3回目接種)のお知らせ	4
副町長・教育長就任あいさつ／令和4年 設楽町成人式	5
職員の給与などの状況	6~7
令和3年分の確定申告は、スマートフォンや マイナンバーカードで申告してみませんか?	8
マイナンバーカード窓口の土曜日開庁／ほの国イベント情報	9
新城市消防署設楽分署です!!	11
役場からのトピックニュース／東三河消費生活設楽相談室	15





# 新春

# あい

# さつ



設楽町長  
土屋 浩

新年あけましておめでとうござ  
います。

町民の皆様におかれましては、  
希望に満ちた新春をお迎えのこと  
と心よりお慶びを申し上げます。

昨年は、前年より続くコロナの  
感染拡大という、これまでに経験  
したことのない局面を迎え、町民  
の皆様には大きな不安とご労苦を  
おかけしたと思います。未だ  
収束が見通せない状況ではありま  
すが、少しでも皆様の不安を取り  
除くと共に、アフターコロナ、ウ  
イズコロナと言われる今後に向け  
対策を講じてまいります。

さて、日本も人口減少社会を迎  
え、「地方創生」という言葉と共に、

さまざまな角度から将来を見据え  
た地域力のアップ、地域の魅力づ  
くりが求められる時となっております。

そして、設楽町では本格化する  
設楽ダム事業の中で、町の活性化、  
未来にどのようにつなげて行くこと  
ができるのかという、とても重要  
な時期を迎えています。

このような時代の要請の中、皆  
様との対話を通じて「住民が主役と  
なるまちづくり」を進め、設楽町の  
新たなステージを一緒に創り上げ  
て行きたいと考えます。

結びに、町民の皆様にとって、  
また設楽町にとっても輝き続けら  
れる1年となりますことをご祈念  
申し上げます、新年のご挨拶と  
させていただきます。



愛知県知事  
大村 秀章

あけましておめでとうございま  
す。

昨年は、新型コロナウイルス感  
染症の「克服」に向けた取組を進め  
るとともに、ジブリパークの整備  
推進、愛知県新体育館、スタート  
アップ支援拠点「STATION  
Ai」の整備着手など、愛知を「前  
進」させた1年となりました。

今後も、愛知が我が国の発展を  
リードしていくためには、変化に  
的確に対応し、イノベーションを  
巻き起こしていかなければなりま  
せん。

今年も、国内外の優れたスター  
トアップと地域のモノづくり企業  
とのオープンイノベーションによ  
り、愛知独自のスタートアップ・  
エコシステムの形成を促進し、海  
外先進地域との連携を深め、世界



に例を見ないグローバルなイノベ  
ーション創出拠点の形成を目指し  
ます。

また、リニア開業を見据えた社  
会基盤整備、農林水産業の振興、  
教育、女性の活躍、医療・福祉、  
環境、雇用、多文化共生、防災・  
交通安全、東三河地域の振興など、  
県民の皆様のご生活と社会福祉の向  
上にも取り組んでまいります。

今年7月には、国際芸術祭「あい  
ち2022」を開催します。秋には、  
ジブリパークの「青春の丘エリア」  
「ジブリの大倉庫エリア」「どんど  
こ森エリア」が開業します。愛知の  
魅力を高める取組も着実に進めて  
まいります。

愛知県は今年、1872(明治5)  
年の誕生から150周年を迎えま  
す。県民の皆様は、将来も愛知県  
に住み続けたいと思っただけ  
るよう、全力で取り組んでまいり  
ますので、一層のご理解とご支援  
をお願い申し上げます。



設楽町議会議長  
山口 伸彦

あけましておめでとうございま  
す。

町民の皆様方には輝かしい令和  
4年の新春を迎えられたこと、心  
からお喜びを申し上げます。

本町議会に對しましては日ごと  
からお寄せいただいておりますご  
支援とご協力に對し、議員一同深  
く感謝とお礼を申し上げます。

まず初めに、今般のコロナウイ  
ルスの対応に對し町民の皆様が積  
極的なご協力をいただきました、本町が  
大事なく過ごせましたことに心か  
ら敬意と感謝の気持ちを表します。  
しかしながら、未だに収束の先  
は不透明であり、さまざまな住民  
活動や議会活動が制限されていま  
すが、今後も時期を逸することな

く対応していくことが議会の責務  
であり社会的使命と考え、鋭意、  
展開してまいりたいと思ひます。  
さて、新町長が誕生し、初年度  
の行政施策が期待される年であり  
ます。選挙公約通り、将来の我が  
町の姿を見据えた種まきも重要で  
あり、デジタル化の強化、移住定  
住の推進、ダム事業に関連した観  
光、産業の強化、自然環境との共  
存、公立教育施設の問題など、  
諸々の課題を解決しなくてはなり  
ません。

そのため、議会の責務も重大で  
あると自覚しており、二元代表制  
の一翼を担う議会が将来にわたり  
その機能を十分に發揮していくた  
めにも、議会としての自主性を高  
めつつ、自らの判断により機能を  
行使できる議会の構築に努める所  
存でございます。

結びに、町民の皆様方のご健勝  
で幸多い素晴らしい年であります  
よう心からお祈り申し上げます、新春  
のご挨拶とさせていただきます。



愛知県議会議員  
峰野 修

あけましておめでとうございま  
す。

2年におよぶ新型コロナウイルス  
感染症対策も、ワクチン接種が  
進み、医療対応も治験が向上し、  
新規感染者が大幅に減った状態ま  
で来しました。第6波の感染拡大を  
防ぐ努力をしつつ、この間被った  
人的経済的被害の軽減・回復に取  
り組む1年になると思ひます。

また設楽町では、ダムの完成年  
度が5年後と先が見えてきた時に、  
土屋新町長の基、町の未来図・ビ  
ジョンを行政・議会・住民が三位  
一体となって作成・確認・実行し  
ていく事が求められていると思ひ  
ます。

ダム機能を活かした小水力発電、  
観光資源として活用するダム、下  
流市町との相互交流・支援などの

具体化を進めていかななくてはなり  
ません。

森林資源の活用も、国の森林環  
境譲与税・県の森と緑づくり税と  
いう2つの財源を連結した取組、  
所有者の確認・境界画定・搬出間  
伐などAIを活用しながら、林班  
を1単位ぐらいの面積で計画・実  
行していくのが有効と思ひます。

働く場所の確保も大切で、新  
城インター直近に新城市が新しく  
工業団地を計画しています。道路  
も改良が進んでいます。情報通信  
基盤の整備と併せて優良で安価な  
住宅用地も常に確保しておくこと  
も大切です。

諸課題の克服と進展に向けて、  
大きく飛躍する1年になりますこ  
とを祈念いたします。  
また、私も県議会議員として精  
一杯努力することをお約束いたし  
まして、年頭の挨拶とさせていただきます。





# 新型コロナウイルス追加接種(3回目接種) のお知らせ

料金は無料です

## ■追加接種(3回目接種)について

新型コロナウイルスの接種により作られた抗体は、半年以上経過するとピーク時の4分の1に低下することが確認されており、2回のワクチン接種をした後に感染する事例もあります。3回目接種をすることで、低下した感染予防効果を高めることが期待できます。

## ■接種が受けられる時期

令和4年9月30日(金)まで

### 設楽町のスケジュール(予定)

2月上旬：高齢者施設  
2月中旬～：集団接種(65歳以上の方から順次実施)

## ■接種の対象

18歳以上(接種の時点)で、2回目接種を完了した日から、原則8か月以上経過した方

## ■接種ワクチンと回数

当面の間ファイザー社のワクチンを1回接種

## ■接種が受けられる場所

原則として、住民票所在地の市町村の接種会場(したら保健福祉センター・つぐ保健福祉センターの2か所)や医療機関で受けていただきます。やむを得ない事情で住所地での接種ができない場合は、住所地以外で受けていただくことができます。



## <接種の流れ>

### ①接種に関する書類が郵便で届きます

- 接種券付き予診票
- 接種予定日のご案内
- 接種希望確認書・返信封筒



### 発送時期

12月下旬  
…6月末までに2回目接種を完了した方(おもに65歳以上高齢者)  
1月下旬～  
…7月以降に2回目接種を完了した方(18歳から64歳の方)に順次発送

### ②「接種予定日のご案内」を確認してください

予約負担を軽減するため、あらかじめ「**接種日時**」・「**接種会場**」を指定させていただきます。

### ③「接種希望確認用紙」を返送してください

指定された接種の日時・会場を確認し、**接種希望確認用紙**に必要事項を記入して、**緑色の返信用封筒で返送**してください(接種希望の有無・指定した接種日時の変更や送迎希望の有無など)。

### ★指定された日時などの変更をしたい場合

専用コールセンターから本人へ  
日程変更など確認・調整のため連絡をいたします。



### ④3回目のワクチン接種を受けます

## ■そのほか

- 新型コロナウイルスを接種する前後13日間は、ほかの予防接種(インフルエンザや高齢者肺炎球菌など)を受けることができませんので、接種する時期にご注意ください。
- 初回接種(1回目・2回目接種)について  
新たに12歳になる方には、したら保健福祉センターから連絡をします。  
何らかの理由で接種の機会を逃した方で、接種を希望される方は、したら保健福祉センターにお問い合わせください。
- 令和3年12月1日時点の情報で作成しており、今後内容の変更があることをご承知おきください。

問い合わせ先

したら保健福祉センター ☎(62)0901

## 副町長・教育長就任あいさつ

11月10日付けで、副町長に企画ダム対策課長の久保田美智雄が、教育長に町民課長の久須賀宏明が就任しました。



副町長  
久保田美智雄

令和3年11月10日付けで設楽町副町長の職を拝命いたしました。思いもよらず重責を担うことになりました。身の引き締まる思いで、しばらく緊張が続くと思います。現在の設楽町は、設楽ダム建設が進む中、建設後を見据えた町の振興策を考えなければなりません。また、人口減少や少子高齢化も進んでいます。そのためにも移住定住対策にも取り組んでまいります。そのほか、新型コロナウイルス感染症対策、健全財政の堅持など、喫緊の課題が山積みとなっています。こうした状況を受け入れ、もとより微力ではありますが、皆さんの笑顔が見られるように全力で取り組んでいく所存でございますので、ご指導、ご鞭撻を賜りますようお願い申し上げます。



教育長  
大須賀宏明

この度、教育長を拝命いたしました。コロナ禍をはじめとし、めまぐるしく変わる社会情勢の中、設楽町では少子高齢化の勢いが止みません。このため、将来を担っていくこととなる「地域の宝」である子ども達を大切に守り、育てていくことが重要な課題となっています。任期中は、「ふるさと」設楽町に愛着と誇りを持って、地域を支えることができるような人材の育成に努めます。さらに、生涯学習、文化芸術の振興に努め、地域で活躍する方々を応援します。将来の町教育行政のあるべき姿を見据えて、町民の皆さんの思い、ご意見に十分耳を傾けながら、持ち前のスピード感を持って、課題解決に取り組んでまいります。

## 令和4年 設楽町成人式

昨年と同様、新型コロナウイルス感染防止対策のため、規模を縮小して設楽町成人式を開催します。一般の方の来場はご遠慮いただきますので、予めご了承ください(対象は新成人、保護者、一部来賓と一部関係者)。

### ● 新成人対象者

平成13年4月2日から平成14年4月1日の間に生まれた、町内中学校卒業生、現在設楽町に住民票のある方、または設楽町に密接な関係があり、出席を希望される方

● 期 日 1月9日(日)

● 場 所 奥三河総合センター 講堂



問い合わせ先 設楽町教育委員会 ☎(62)0531



# 職員の給与などの状況

設楽町の職員の勤務条件やサービスの状況、研修、福利厚生な

ど人事行政の運営状況を町民の皆さんにお知らせします。

## 1. 人件費の状況(令和2年度 地方財政状況調査)

区分	住民基本台帳人口(年度末)	歳出額 A	実質収支	人件費 B	人件費率(B/A)	(参考)令和元年度の人件費率
2年度	R3.3.31 4,583人	7,532,023千円	66,460千円	889,923千円	11.8%	13.1%

(注) 人件費には、特別職に支給される給料、報酬などを含む。

## 2. 職員給与費の状況(令和2年度 普通会計予算) (人・千円)

区分	職員数 (A)	給与費			1人当たり給与費 (B/A)
		給料	職員手当	計 (B)	
2年度	104	357,459	266,672	624,131	6,002

(注) 1 職員手当には退職手当を含まない。  
2 職員数(再任用短時間勤務職員含む)と給与費は当初予算に計上された数値である。

## 3. ラスパイレス指数(一般行政職)

	平成28年	平成29年	平成30年	令和元年	令和2年
設楽町	95.0	93.9	94.7	94.7	94.6

(注) 国家公務員の給与を100とした場合の設楽町職員の給与水準

## 4. 職員平均給料および給与月額と平均年齢の状況 (円・歳)

区分	一般行政職	医療職(保健師・看護師)	技能労務職
平均給料月額	314,800	286,000	193,200
平均給与月額	363,424	320,941	204,100
平均年齢	43.8	49.0	44.9

給料とは基本給のことで、給料に通勤手当や時間外手当など、各種手当を含めたものを給与といたします。



## 5. 職員の初任給の状況(月額) (円)

区分	一般行政職	技能労務職	看護師	保健師
高校卒	150,600	147,900	-	-
短大卒	163,100	-	短大2 192,400	短大3 200,700
大学卒	182,200	-	短大3 200,700	大学 212,600

## 6. 職員の経験年数別 学歴別平均給料月額 (円)

区分	10年以上15年未満	15年以上20年未満	20年以上25年未満
一般行政職	252,400	300,500	346,700
技能労務職	183,100	-	208,400

## 7. 一般行政職の級別職員数の状況(令和3年4月1日現在)

区分	1級	2級	3級	4級	5級	6級	7級	計
職務内容	主事補 主事	主事	主査	主任主査	課長補佐	次長・課長	課長	
職員数	14	10	6	2	24	9	2	67
構成比	20.9%	14.9%	9.0%	3.0%	35.8%	13.4%	3.0%	100%
参1年前者構成比	20.0%	12.3%	9.2%	6.2%	36.9%	13.8%	1.5%	100%

※一般行政職とは、税務職5・保育職9・医療職7・技能労務職14・企業職6を除いた職員をいう。 出典：令和3年地方公務員給与実態調査

## 8. 職員手当の状況

区分	(令和2年度支給割合)		勤労手当	
期末手当	6月期	1.30月分	6月期	0.950月分
	12月期	1.25月分	12月期	0.950月分
	3月期	-月分	3月期	-月分
	計	2.55月分	計	1.90月分
	職制上の段階、職務の級などによる加算措置			
退職手当	(支給率)	自己都合	勤奨・定年	
	勤続20年	19.6695月分	24.586875月分	
	勤続25年	28.0395月分	33.27075月分	
	勤続35年	39.7575月分	47.709月分	
	最高限度額	47.709月分	47.709月分	
そのほかの加算措置				定年前早期退職特例措置
1人当たり平均支給額				14,923千円

## 9. 特別職の報酬などの状況(令和3年4月1日現在)

給料(月額)(円)	報酬(月額)(円)
町長 675,000	議長 285,000
副町長 562,000	副議長 215,000
教育長 517,000	常任委員長 200,000
	議員 195,000
期末手当	
6月期 1.675月分	
12月期 1.675月分	
計 3.35月分	

区分	全職種
特殊勤務手当(2年度)	職員全体に占める手当支給職員の割合 10.5%
	支給対象職員1人当たり平均支給年額 1,682円
	手当の種類(手当数) 4
	代表的な手当の名称
	支給額の多い手当 徴収手当
	多くの職員に支給されている手当 徴収手当
時間外勤務手当	2年度 支給総額 4,829千円
	職員1人当たりの支給年額 82千円
区分	支給総額
扶養手当	9,123千円
住居手当	2,326千円
通勤手当	11,746千円

(令和2年度 地方財政状況調査)



## 10. 部門別職員数の状況

部門	職員数(人)		対前年増減数	
	令和2年	令和3年		
一般行政部門	議会	1	1	0
	総務	25	26	1
	税務	4	5	1
	民生	19	20	1
	衛生	14	13	△1
	農水	6	6	0
	商工	3	4	1
	土木	9	9	0
	小計	81	84	3
	教育部門	小計	17	17
公営企業部門	病院			0
	水道	4	4	0
	下水道	2	2	0
	その他	1	1	0
	小計	7	7	0
合計	88	91	3	

出典：令和3年地方公共団体職員定員管理調査

## 11. 職員の任免の状況(令和2年度)

退職者	定年など	2人	勲奨	1人	自己都合	1人
新規採用者	5人					

## 12. 職員の勤務時間とそのほかの勤務条件の状況

### (1) 標準的な勤務時間

1日の勤務時間	7時間45分
勤務時間	8時30分～12時、13時～17時15分
1週間の勤務時間	月曜日から金曜日までの38時間45分
週休日	土曜、日曜(ほかに国民の休日、年末年始も休日となります)

### (2) 休暇などの取得状況

(令和2年4月1日～令和3年3月31日)

年次有給休暇	平均取得日数 12.4日/年
育児休業	1人

## 13. 職員の分限および懲戒処分の状況(令和2年度)

- 分限処分：公務能率の維持を目的にしてなされる処分(該当なし)
- 懲戒処分：職員の服務規程違反など義務違反に対する道義的責任を問い、職務遂行における秩序維持を図るための制裁処分(該当なし)

## 14. 職員の研修および人事評価の状況

- 職員研修：愛知県への実務研修生の派遣、また、自治大学校、愛知県市町村振興協会、新城設楽地区市町村職員研修協議会が行う研修会への参加などを通じ、職員の育成に努めています。
- 人事評価：職員が個々の目標を設定し、仕事への取り組み姿勢を見直すことによって、個人の能力の向上や組織の活性化を図るために行っています。

## 15. 職員の福利および利益の保護の状況

愛知県市町村職員共済組合への加入や職員互助会を組織することにより、職員の公務災害補償や年金などへの適切な給付および健康増進などの充実を図っています(職員互助会への公費負担はありません)。



# 令和3年分の確定申告は、 スマートフォンや マイナンバーカードで 申告してみませんか？

令和3年分の確定申告からスマートフォンを利用した申告がさらに便利になりました。具体的には、カメラ機能で給与所得の源泉徴収票を撮影することで、金額や支払者情報などが自動入力できるほか、専用画面の対象範囲も拡大しています。

また、マイナンバーカード方式によるe-Taxでは、マイナポータルと連携することで、ふるさと納税や生命保険料などが自動で入力されます。マイナポータルを通じて取得可能となるデータについては、今後も拡充される予定であり、さらに利便性が向上しますので、マイナンバーカード方式による申告もご検討ください。



新型コロナウイルスの感染防止の観点からも、多くの方が訪れる確定申告会場には出向かず、安心・安全なご自宅からのe-Taxをご利用ください。

## 新城税務署への来場をお考えの方へ

確定申告会場では、会場の混雑緩和のため「入場整理券」が必要です。

「入場整理券」は、当日、確定申告会場で入手するか、オンラインでの事前発行の2通りの方法があります。

確定申告期間の後半は、混雑が予想されますので、ご来場される場合はお早めにお越しください。

新城税務署では、おもに公的年金を受給されている方を対象として、**1月21日(金)～2月15日(火)まで**の期間(土・日曜日と祝日は除く。)に申告相談を受け付けますので、ぜひご検討いただきますようお願いします。



# マイナンバーカード窓口の土曜日開庁

平日に仕事などで来庁できない方が利用しやすいように、毎月1回、土曜日にマイナンバーカード窓口を開庁しています。

1月から3月の開庁日は以下のとおりです。ご確認の上お越しくください。

## ● 1月から3月の開庁日

1月8日、2月12日、3月12日

(開庁日に変更がある場合は、広報無線やホームページなどでお知らせします)

## ● 時 間 8時30分～正午

## ● 場 所 設楽町役場町民課(※本庁のみ)

## ● できる手続き

- マイナンバーカードの交付
- マイナンバーカードの申請支援  
(※申請用の写真は役場で撮影できますので、必要ありません)
- マイナンバーカードの暗証番号の再設定
- 電子証明書の更新、または新規発行
- マイナポイント予約申込支援

※上記以外のものは、受け付けを行いません。



問い合わせ先 町民課 ☎(62)0519



## ほの国イベント情報(1月～3月)



市町村・イベント名	日 時	場 所	内 容	問い合わせ先
田原市 渥美半島菜の花まつり	1月15日(土)～ 3月31日(休)	渥美半島内の各所	期間中は半島内の至る所に黄色い菜の花が！中でも一番広いメイン会場「伊良湖菜の花ガーデン」は圧巻です。	渥美半島観光ビューロー ☎0531(23)3516
設楽町 田 峯 田 楽 田峰観音奉納歌舞伎	2月12日(土) 2月13日(日)	谷高山高勝寺 (田峰観音)	国指定重要無形民俗文化財。種選びから収穫まで、一連の農作業を模した豊作祈願祭の夜田楽は非公開となります。翌日は境内にある舞台上で奉納歌舞伎が行われます(三番叟と一幕のみ)。	設楽町観光協会 ☎(62)1000
豊川市 梅 ま つ り	2月上旬～ 3月上旬	赤塚山公園	園内には、25品種278本の梅の木があり、花は2月中旬から下旬が見頃です。	豊川市赤塚山公園 ☎0533(89)8891
新城市 湯谷温泉花まつり	2月毎土曜日	湯谷温泉大駐車場	奥三河の奇祭「花祭り」のダイジェスト版と郷土芸能「長篠陣太鼓」の上演、2本立てです。	新城市観光協会 ☎0536(29)0829
豊根村 第4回ポントくん カップ2022	2月26日(土)	茶臼山高原スキー場	参加資格・募集内容については現在調整中です。詳細が決まりましたら当協会HPなどでお知らせいたします。	茶臼山高原協会 ☎0536(87)2345
蒲郡市 観光交流フェア	3月 【日にち未定】	未 定	市民の方は蒲郡の魅力を再発見できて、観光客の方には各観光施設のイベントを体験し、蒲郡を楽しんでもらえるイベントです。	蒲郡市観光商工課 ☎0533(66)1120

※各行事とも、新型コロナウイルスの影響により、中止や延期、内容が変更となる場合があります。





### 学校閉庁日

町では、働き方改革の一環として、町内全小中学校で「学校閉庁日」を設けます。「学校閉庁日」は、教職員は出勤しませんので、当日事故や災害などで緊急連絡を要する場合は、教育委員会へ連絡してください。

- 期日 1月4日(火)
- 問い合わせ先 教育委員会 ☎(62)0531

### 年金相談所

町では、次のとおり豊川年金事務所と連携し年金出張相談窓口を開設します。

- 年金に関する相談がありましたら、事前に予約をしてお越しください。
- 日時 1月12日(水) 11時～正午、13時～15時
- 場所 田口特産物振興センター

- 予約ダイヤル ☎0533(89)4042 (自動音声1→2)
- 問い合わせ先 町民課 ☎(62)0519

### 令和4・5年度の入札参加希望対象者の登録手続き

町が発注する建設工事・設計等コンサルタントおよび物品調達・委託業務にかかわる入札またはオープンカウンタ(公開見積競争)に参加を希望される方は、入札参加資格の登録の手続きを行ってください。

- 対象 令和4・5年度(令和4年4月1日(金)～令和6年3月31日(日))に建設工事・設計等コンサルタントおよび物品調達・委託業務の入札またはオープンカウンタ(公開見積競争)への参加を希望される方
- 申請期間 1月4日(火)～2月15日(火)(土曜・日曜・祝日を除く)の8時～20時
- 申請方法など インターネットを利用して、あいち電子調達共同システムから申請を行ってください(建設工事・設計等コンサルタントに申請される方は事前にICカード、カードリーダーを準備する必要

があります。詳細は、あいち電子調達共同システム(CALS/EC)またはあいち電子調達共同システム(物品など)のポータルサイトをご覧ください。

- ・CALS/EC ポータルサイト <https://www.chotatsu.e-aichi.jp/portal/index.jsp>
- ・物品など ポータルサイト <https://www.buppin.e-aichi.jp>
- 問い合わせ先 総務課 ☎(62)0511

### 1月以降の雇用調整助成金の特別措置などについて

1月から3月における新型コロナウイルス感染症にかかわる雇用調整助成金・緊急雇用安定助成金・新型コロナウイルス感染症対応休業支援金・給付金の特別措置について、具体的な助成内容が厚生労働省ホームページに掲載されていますので、ご参照ください。

- 4月以降の取り扱いについては、雇用情勢を見極めながら具体的な助成内容をお知らせします。
- 問い合わせ先 ハローワーク新城 ☎0536(22)1160



### 愛知県特定最低賃金改定

特定最低賃金は、都道府県ごとに特定の産業について設定されています。

愛知県では、12月16日から3業種の特定最低賃金額が改定されます(参考:愛知県最低賃金は10月1日から時間額955円です)。

- 問い合わせ先 豊橋労働基準監督署 ☎0532(54)1192

特最低賃金	定名	最低賃金額(1時間)
製鉄業、鋼材製造業	鉄鋼圧延業、鋼製造業	996円
はん用機械器具製造業	はん用機械器具製造業	968円
輸送用機械器具製造業	輸送用機械器具製造業	976円

### 愛知県立刈谷東高等学校通信制課程の生徒募集

愛知県立刈谷東高等学校では、令和4年度の新入学、転編入学と特科(聴講生)の募集をします。

- 募集人員 普通科 約200名
- 応募資格 中学校を卒業した方、今春中学校を卒業見込みの方



- または中学校卒業と同等以上の学力があると認められる方など
- 転編入学は、高等学校で一部単位を修得した人
- 出願期間
  - 新入学の前期選抜は1月20日(木)～24日(月)、後期選抜は3月23日(水)～29日(火)(土日は除く)
  - 転編入学は3月5日(土)～9日(水)(日曜は除く)
  - 特科は3月1日(火)～3日(木)、13日(日)(日曜は午後のみ可)
- 選抜日
  - 新入学の前期選抜は1月30日(日)、後期選抜は3月30日(水)
  - 転編入学は3月21日(月・祝)
- 選抜方法
  - 新入学は書類審査、面接
  - 転編入学は書類審査、面接
  - 特科は書類審査
- 願書交付
  - 新入学は1月7日(金)～、転編入学と特科は2月16日(水)～(土曜・日曜・祝日を除き、転編の交付は3月1日(火)まで)
- 出願場所・問い合わせ先
 

愛知県立刈谷東高等学校  
☎0566(21)3349

**国際芸術祭「あいち2022」  
ボランティア募集  
「みるより支える」**

国際芸術祭「あいち」組織委員会では、令和4年7月30日(土)から10月10日(月・祝)まで開催する、3年に一度の国際芸術祭「あいち2022」の運営を支えてくださるボランティアを募集します。募集条件や申込方法などをホームページでご確認いただき、是非ご応募ください。

○活動期間  
令和4年7月29日(金)～10月10日(月・祝) ※内覧会含む

○活動場所  
国際芸術祭「あいち2022」各会場(愛知芸術文化センター、一宮市内、常滑市内、有松地区(名古屋市内))

○活動内容

- ①展示作品の看視、会場の案内など
- ②対話型鑑賞の手法を用いた来場者の鑑賞サポートなど
- ③展示作品の案内など

○募集期間  
12月1日(水)～令和4年3月4日(金)(必着)

○申込・問い合わせ先  
国際芸術祭「あいち2022」ボランティア事務局  
☎052(961)4561  
ホームページ  
<https://aichitriennale.jp>

**新城市消防署  
設楽分署です!!**



11月9日から15日までの1週間、全国一斉に『秋の火災予防運動』が展開され、設楽分署では、設楽中学校と合同で消防訓練と避難訓練を行いました。

訓練当日は、天候不良により、内容を変更し、煙が充満した室内を通って避難をする煙道体験と、水消火器を使って標的を倒す消火器体験を行いました。

煙道体験では、訓練用の煙を校内の会議室に充満させて、生徒に1人ずつ避難体験をしてもらう中、視界の悪さに驚く生徒もいましたが、事前に説明した『お・は・し・も』の約束を守って避難することができました。実際の煙には一酸化炭素などの有毒ガスが含まれているため、高い所に溜まるガスを吸わないよう、低い姿勢で口元をタオルなどで覆いながら避難することが大切です。

消火器体験では、消防本部から予防課の職員を招き、説明を聞きながら消火器の正しい使い方を学びました。初めて消火器を使う生徒が多く、真剣に使い方を学ぶ中、積極的に声を出しながら実施する生徒もあり、防火意識の高さを強く感じました。

今回の消防訓練では、生徒に火



**【問い合わせ先】**  
新城市消防署 設楽分署  
☎(62)2119

災の怖さと予防の大切さを学んでもらうことができました。住民の皆さんも、火災からの避難の仕方や消火器の使い方を家族全員で確認してみてください。分からないことがあれば、遠慮せず、設楽分署へご相談ください。

これからは空気が乾燥し、火災が発生しやすい季節となります。暖房器具などを使う機会も増えるので、火気の取り扱いには十分ご注意ください。

『火の用心』で良い年末となりますように。

※『お・は・し・も』とは  
おさない・はしらない・しやべらない・もどらない  
のことです。



ま

ち

か

ど

フ

ォ

ト

日記

## 町民グラウンドゴルフ大会

10月31日(日)、奥三河総合センターで、町民グラウンドゴルフ大会を開催しました。72名の参加者は日頃の練習の成果を十二分に発揮し、大会は大いに盛り上がりました。



入賞者は次のとおりです(敬称略)。

優勝：遠山 光枝(元気で行こう会)

準優勝：羽谷 順子(三都橋元気会C)

第3位：斎藤 真澄

(豊邦コミュニティD)

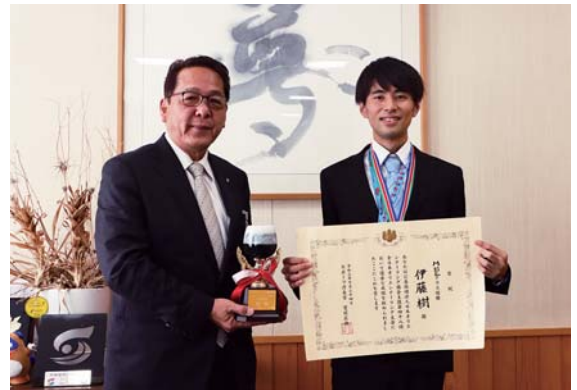
第4位：平松 博久(三都橋元気会A)

第5位：平松 重治(三都橋元気会C)

## 全日本オリエンテーリング選手権優勝

10月24日(日)、長野県で開催された全日本ロングオリエンテーリング選手権で、地域おこし協力隊の伊藤樹<sup>いづき</sup>隊員が見事優勝しました。全日本選手権優勝は、今回で2回目となります。

伊藤隊員のコメント：今後も協力隊として、オリエンテーリングの企画や大会の誘致などを行いつつ、選手として大会に出場して好成績を残し設楽町のPRを行っていきます。



## したらオリエンテーリングフェスタ2021

11月6日(土)につぐ高原グリーンパーク、7日(日)に面ノ木園地で、したらオリエンテーリングフェスタ2021を開催しました。当日は天候に恵まれ、町内外から約200名の参加者が地図を頼りにコースを駆け抜けました。大会の結果は以下のとおりです(ビギナークラスとチャレンジクラスのみ、敬称略)。



### 【ビギナーソロ(易しめのコース)】

1位(6日)：澤田 瑛史(町内)

1位(7日)：小澤 智則

### 【ビギナーグループ(易しめのコース)】

1位(6日)：TeamB 1位(7日)：TeamB

### 【チャレンジグループ(難しめのコース)】

1位(6日)：breakthrough(町内)

1位(7日)：落合家

※チャレンジソロ(難しめのコース)の大会の結果はなし

## 📷 「人権の花運動」閉会式

11月10日(水)、田口小学校かしまホールで、「人権の花運動」の閉会式が行われました。式では、児童が行ってきた人権の花運動についての紹介や、児童の思いが書かれたメッセージシートの返還が行われ、その活動に対して、豊橋人権啓発活動地域ネットワーク協議会から田口小学校に感謝状が贈呈されました。



メッセージシート



閉会式の様子



## 法務大臣から表彰 📷

11月19日(金)、あま市甚目寺公民館で、愛知県更生保護大会が開催され、山口伸彦さんが、保護司として長年活動された功績が認められ、法務大臣から表彰されました。



## 📷 田峯田楽の衣装買い替え

11月19日(金)、地縁団体田峯区が、一般財団法人自治総合センターの宝くじ助成事業(コミュニティ助成事業)の助成を受けて、田峯田楽の衣装を買い換えました。新しい衣装を活用し、伝統芸能の保存伝承やさらなる地域活性化を目指します。



買い換えた衣装



田峯田楽の様子

※一般社団法人自治総合センターの宝くじ助成事業(コミュニティ助成事業)とは、自治総合センターによる宝くじの社会貢献広報事業であり、宝くじの収益金を財源に実施しているコミュニティ助成事業のことです。



左から鹿毛プロモーション本部長、市川会長、土屋町長、北郷社長、東三河応援キャプテン太田選手

## 三遠ネオフェニックス表敬訪問 📷

11月25日(木)、三遠ネオフェニックス市川会長や選手など5名が町長を表敬訪問しました。

今シーズンの応援の要請や、奥三河DAYに向けての協力依頼があり、今後も協力していくことを約束しました。

寄贈された選手のサイン入りユニホームを設楽町役場ロビーに展示しましたので、皆さんもぜひご覧ください。



## 第73回愛知県表彰受賞



11月18日(木)、元設楽町商工会長で元愛知県商工会連合会理事の伊藤誠さん(長江)が、多年にわたり商工団体の要職を務めたこと、地域経済の発展と組織の強化充実に尽力し、商工業の振興に貢献したことに対して、愛知県から表彰(産業功労)されました。

## 令和3年度愛知県社会教育委員連絡協議会・東三河公民館連合会の合同研修会

11月25日(木)、奥三河総合センター講堂で、令和3年度愛知県社会教育委員連絡協議会・東三河公民館連合会の合同研修会が開催されました。その中で、設楽町社会教育委員会を代表して澤田達子さんが「家庭・学校・地域が連携して子どもを育てる」と題した事例を発表するとともに、設楽町奥三河郷土館長の渡邊俊也館長が「新設楽町奥三河郷土館の概要」をテーマとした講演を行いました。



G.S.エレテック

有料広告

# パート社員さん募集



- 職 種 / 自動車用電装部品の組付、検査など
- 時 給 / 1000円～
- 時 間 / 8時30分～17時30分(実働8時間)  
※残業の場合有
- 勤務地 / 根羽工場、津具工場
- 休 日 / 土・日(当社カレンダーによる)
- 待 遇 / 各期長期休暇、交通費(弊社規程による)  
社会保険完備、車通勤可、冷暖房完備、  
正社員登用制度あり

ランプユニット用リードワイヤ



株式会社 ジーエスエレテック

URL <http://www.gs-electech.co.jp>

津具工場 設楽町津具字田中原8,9合併地

お問い合わせ ☎ 0536(83)2341 担当 伊藤・依田

役場からの

## トピックニュース

## 冬キャンプのすすめ

つぐ高原グリーンパークは、雪中キャンプや満天の星空を求め、12月からの冬季シーズンも賑わっています。

キャンプ用品の性能向上により、テント内で暖をとることが比較的簡単になりましたが、冬キャンプ対策が必要です。



## 【冬キャンプ対策】

- ①定期的な換気を行い、テント内に一酸化炭素チェッカー(検知器)を常備
- ②凍土対策で頑丈な鋳造ペグを用意
- ③冬用タイヤもしくはタイヤチェーンの準備

安全第一で楽しいキャンピングライフを!



## 問い合わせ先

つぐ高原グリーンパーク総合案内所

☎(83)2344 受付時間 9時～17時(木曜定休)

## 東三河消費生活設楽相談室からのお知らせ

## 一方的に送り付けられた商品の代金は支払い不要

## 〔事例内容〕

事例1：母親に何度もしつこく海産物購入の勧誘電話があり断っていた。最近では電話がなかったが、昨日、その事業者からのカニが一方的に送られてきた。

事例2：実家に行ったところ、母親宛てに注文していない健康食品が届いており、定期購入と書いてある紙と払込用紙が同封されていた。

## 〔ひとことアドバイス〕

- 特定商取引法が改正され、注文や契約をしていないにもかかわらず、一方的に送りつけられた商品は、処分することができるようになりました。
- 一方的に商品を送りつけられても、お金を支払う必要はありません。商品を開封・処分しても支払いは不要です。
- 贈答品などの可能性もあります。まずは家族などに心当たりがないか確認しましょう。また、注文したか確認しましょう。
- お金を支払ってしまっても取り戻せる場合があります。すぐに消費生活センターへ相談してください(消費者ホットライン188)。

## 問い合わせ先

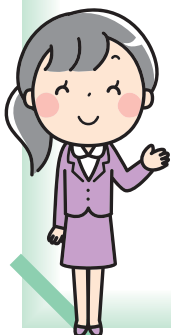
東三河消費生活設楽相談室(オンライン相談・事前予約制)

☎(62)0527

東三河消費生活総合センター

毎週月～金曜日 9時～16時30分

☎0532(51)2305



困った時はすぐ相談!





# けんこう 列車コーナー

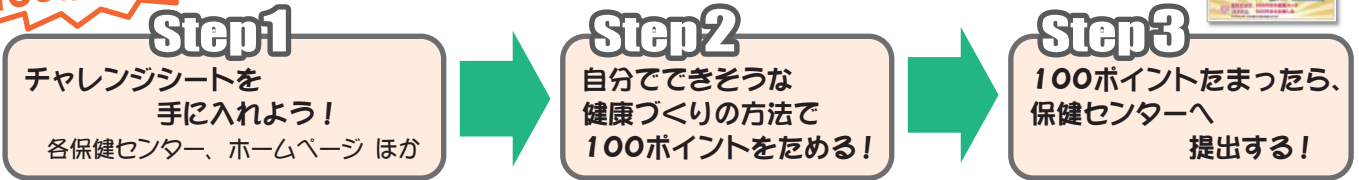
したらで **健康マイレージ** チャレンジしてね!

保健センターでは、日頃からの生活習慣改善や健康づくりを応援する事業「したらで健康マイレージ」を行っています。楽しみながら健康づくりに取り組み、ポイント(マイレージ)をためるもので、誰でも気軽にチャレンジできます。

みなさんも生活習慣改善や健康づくりにチャレンジしてみませんか？



**めざせ 100ポイント!** 「したらで健康マイレージ」の参加方法



100ポイント達成された方の一例

① 健診受診ポイント

項目	受診日	ポイント
住民健診	5月15日	10ポイント
学校・職場健診	月 日	10ポイント
人間ドック(がん検診は別途加算)	月 日	10ポイント
がん検診	胃がん 5月15日	5ポイント
	大腸がん 5月15日	5ポイント
	肺がん 5月15日	5ポイント
	前立腺がん 5月15日	5ポイント
	乳がん 5月15日	5ポイント
	子宮がん 5月15日	5ポイント
歯科健診	月 日	10ポイント

がん検診は受診しましたか?

実施期間

**2月28日(月) まで**

② 自分で健康づくりチャレンジポイント

健康づくり目標 8時を過ぎたが、食べない。

日	ポイント
6/1	0
6/2	10
6/3	0
6/4	0
6/5	0
6/6	0
6/7	0
6/8	0
6/9	0
6/10	0
6/11	0
6/12	0
6/13	0
6/14	0
6/15	0
6/16	0
6/17	0
6/18	0
6/19	0
6/20	0
6/21	0
6/22	0
6/23	0
6/24	0
6/25	0
6/26	0
6/27	0
6/28	0
6/29	0
6/30	0
7/1	0
7/2	0
7/3	0
7/4	0
7/5	0
7/6	0

日ごろの生活を見直す目標でチャレンジしてみましょう。

提出期限

**3月11日(金)**

③ イベント・ボランティアなどの参加ポイント

参加した教室などの名称	参加日	ポイント
朝からいきいきクラジ	月 日	5ポイント
からだいきいき月間	月 日	5ポイント
禁煙標語の応募(4月~7月)	月 日	5ポイント
こころの標語の応募(11月~12月)	月 日	5ポイント
区庁ボランティア(調理室前庭)	4月6日 3月	5ポイント
	6月15日	5ポイント
	7月2日	5ポイント
	月 日	5ポイント
	月 日	5ポイント

配食サービスなどのボランティアもポイントになります。

今からでも間に合います! ぜひ、チャレンジしてね。



★ポイントがたまったら…

**全員プレゼント**

まいかカード

※特典が受けられる協力店はインターネットで検索できます。



**3歳から高校生以下**

500円分の図書カード



**18歳以上**

500円分のおたのしみ



(50名を超えた場合は抽選)

当センターでは、健康相談を随時実施しています。電話で予約をお願いします。

問い合わせ先 したら保健福祉センター ☎(62)0901



# 設楽警察署 だより

**緊急時 あなたを守る**  
110番  
正しい110番  
通報のお願い

- ◎110番は緊急通報のための専用電話です。
- 事件解決のキーワードは、「すばやい通報」にあります。
- 次のようなときは、迷わず、落ち着いて、すぐに110番をしてください。
- 強盗などの被害にあつたり、事件を目撃した。
  - ドロボウに入られたり、ドロボウが逃げるのを目撃した。
  - 見かけない人が、家の中をのぞいている。
  - ひき逃げ事故に遭つた、ひき逃げ事故を目撃した。
- ◎110番通報のポイント
- 110番をかけると、警察本部通信指令室につながります。係員が次の事項をお聞きしますので、あわてず、あせらず、簡潔明瞭にお話してください。

- ① 何があつたのか  
事件なのか、事故なのか内容を簡単に話してください。
- ② それは、いつなのか  
何時ごろの出来事か、何分くらい前のことかをお話してください。
- ③ その場所は、どこなのか  
現場の所在地や目標となるものをお話してください。
- ④ 犯人は、どうしたか  
犯人の人数、人相、服装、何を利用してどこへ逃げたかをお話してください。
- ⑤ 被害の状況  
けがの程度や盗まれたものをお話してください。
- ⑥ あなたの住所、氏名  
ご自分の住所、氏名、電話番号などをお話してください。

## 更新案内 の 運 転 免 許

■優良運転者講習の方  
…更新手続きの日に、警察署内での講習受講後(30分程度)交付されます。

■一般・違反運転者講習の方  
…更新手続き後に講習日を指定しますので、その講習を受講後に交付されます。

※高齢者講習がお済みの方は、更新手続きの日に交付されます。

※警察署での更新受付は、すべて平日の正午から16時までの間です。

※不明な点は左記までお問い合わせください

問い合わせ先 設楽警察署 ☎(62)0110

## 田口高校から こんにちは

### 文化祭(11月5日)

今年度は、田口高校創立80周年記念式典を文化祭に先立って挙行し、同窓生により正面玄関前にカインノキの記念植樹が行われました。

午前の部は、実験教室や宝探し、縁日、巨大迷路、林業ボードゲームなどのクラス企画、写真、理科、美術、茶華など文化部の展示、教員による大パニア展、PTAのバザーやゲームコーナーを行い、午後の部は、体育館で合唱やビデオ作品などを発表しました。

今年度も一般公開を控え、農産物の販売、飲食物の提供などができず、限られた条件の中での実施となりましたが生徒たちが今できることを取り組みました。



### 林業科3年生鴨山演習林実習 (11月10日～12日)

3年生にとつて最後の演習林実習でした。今回は、集材の補助として、伐採した木をスイングヤーダのワイヤに取りつける作業をしました。教科書や映像教材からは得られない貴重な学びとなりました。



## 「生徒の声」 外部講師による授業 (11月17日)

地域から外部講師をお招きし、選択授業「フードデザイン」と「測量」を行いました。

フードデザインでは、「地域の魅力を知る」をテーマに、地元で働くことや地元食材などのお話を聞くことができました。こだわりのタレをつけた五平餅はとてもおいしく、4本も食べた生徒がいるほどでした。

測量では、GPS測量などの説明を受けました。生徒は、初めて見る測量技術に驚き、楽しい実習になりました。



### (12月の田口高校)

後期体育デーや、コロナ禍のため延期となっていた2年生の広島への修学旅行を実施します。PTA懇談会では、携帯電話教室も予定されています。進路行事では、体験進路ガイダンス(1・2年生)、進路説明会(2年生)、大学入学共通テスト事前説明会(3年生)が計画されています。





1 January

# 町民カレンダー



日 sun	月 mon	火 tue	水 wed	木 thu	金 fri	土 sat
						<b>1</b> 元日
<b>2</b>	<b>3</b>	<b>4</b> 学校開庁日 斎苑業務開始 役場平常業務・ ごみの収集・ごみ の持ち込み開始	<b>5</b> スポーツサークル	<b>6</b>	<b>7</b>	<b>8</b> マイナンバーカー ド窓口開庁日
<b>9</b> 成人式	<b>10</b> 成人の日	<b>11</b> 乳幼児相談 (したら)	<b>12</b> 名倉保育園園庭 開放 年金相談所 栄養相談(したら) スポーツサークル	<b>13</b> 田口宝保育園園 庭開放	<b>14</b>	<b>15</b> ウイークエンド サークル空手道
<b>16</b>	<b>17</b>	<b>18</b> 親子リトミック (田口特産物振興 センター)	<b>19</b> 清嶺保育園園庭 開放 予防接種(したら) スポーツサークル	<b>20</b> 心理相談 (したら)	<b>21</b>	<b>22</b>
<b>23</b>	<b>24</b>	<b>25</b>	<b>26</b> 巡回職業相談 乳幼児相談 (つぐ) スポーツサークル	<b>27</b>	<b>28</b>	<b>29</b> ウイークエンド サークル空手道
<b>30</b>	<b>31</b>					

※新型コロナウイルスの影響で変更・中止になる可能性がありますので、各問い合わせ先か企画ダム対策課(☎(62)0514)までお問い合わせください。

「設楽町省エネルギー及び再生可能エネルギー基本条例」の理念に基づき、持続可能な社会づくりを目指しましょう。

## 役場の再生エネルギー発電量

11月分 **1,710(kWh)**



およそ6世帯1か月分の電力量です！  
令和3年の累計 **21,204(kWh)**

## リユースの広場



譲りたいもの

- 電動ベッド



譲ってほしいもの

- エアコンプレッサー 1台、  
自動脱穀機 1台



※上記の品物を譲り受けたい方、または譲りたい方は、企画ダム対策課へご連絡ください。

問い合わせ先 企画ダム対策課 ☎(62)0514

## 口座振替

振替日  
**12月27日(月)**

- 固定資産税
- 国民健康保険料
- 上下水道料
- 保育料
- 町営住宅使用料
- 後期高齢者医療保険料

振替日  
**1月31日(月)**

- 町民税・県民税
- 国民健康保険料
- 上下水道料
- 保育料
- 町営住宅使用料
- 後期高齢者医療保険料

## 設楽町の人口

	(12月1日現在) (前月比)	11月届出分	令和3年度の累計
人口	4,538人 (-5)	転入 9人	63人
男	2,196人 (-4)	転出 7人	69人
女	2,342人 (-1)	出生 3人	14人
世帯	2,094戸 (+6)	死亡 11人	62人

### 《お詫びと訂正について》

広報したら2021/12月号 No.193 15ページ、設楽町の人口で次のとおり誤りがありました。謹んでお詫び申し上げます。

誤り	人口 4,541人 (+2)	訂正	人口 4,543人 (+4)
	男 2,201人 (+4)		男 2,200人 (+3)
	女 2,340人 (-2)		女 2,343人 (+1)



## ゴミの収集日

月曜日	田口地区(栄町・本町・萩平・太田口)、やすらぎの里、神田、平山、清崎、田内(旧国道沿い)、竹桑田、津具地区	
水曜日	和市、荒尾、小塩、清崎、田内、田峯、三都橋、笠井島、小松、長江	
木曜日	田口地区(栄町・本町・萩平・太田口) 名倉地区(清水、川口、貝津田、湯谷、大平、東部、南)、津具地区	
特別収集	毎月第1・3木曜日	宇連・松戸
	毎月第2・4木曜日	沖ノ平・駒ヶ原
	毎月第4水曜日	西川・桑平
	※裏谷は連絡があったら収集します。	
使用済み乾電池	毎月第1火曜日	名倉・津具地区を除く全域
	毎月第4火曜日	名倉地区
	※沖ノ平・駒ヶ原は第2木曜日、裏谷はゴミ収集日	
	毎月第3火曜日	津具地区

## 今月の表紙



10月30日(土)に名倉保育園で、11月13日(土)に津具保育園で、20日(土)に清嶺保育園で、12月11日(土)に田口宝保育園でお遊戯会が行われました。園児たちは舞台上で力いっぱい体を動かし、日ごろの練習の成果を披露しました。

## 交通事故 11月分

	令和3年の累計
発生件数	2件 ( 9件)
死者	0人 ( 0人)
負傷者	2人 ( 9人)

## 犯罪発生状況 11月分

設楽町	◎刑法犯総数	2件 ( 12件)
	窃盗犯	2件 ( 8件)
	(特殊詐欺)	0件 ( 0件)
郡内	◎刑法犯総数	2件 ( 23件)
	窃盗犯	2件 ( 17件)
	(特殊詐欺)	0件 ( 0件)

## ゴミ 11月分

処理量	121t (1,262t)
-----	---------------

## つぐ 診療所

診療時間		月	火	水	木	金
午前	9時～正午	□	○	○	○	○
午後	14時～17時	□	○	△	○	○

※受付時間は診療時間 □10時～正午、13時～16時の30分前

### 〈診療科目〉

内科・小児科・脳神経外科  
※整形外科に関する診療を希望される方はご連絡ください。  
(次回の整形外科診療は1月17日(月)です)

〈問い合わせ先〉☎(83)3001



季節を感じる写真  
募集中!!

このコーナーでは、設楽町内で撮影した花や風景などの自然のほか、季節の風物詩となっているお祭りなど、季節を感じる写真を紹介します(過去の写真でも構いません)。

写真にタイトル、撮影日時、撮影場所、撮影者、コメント(30字程度)を添えて企画ダム対策課へお送りください。

皆さんからの投稿をお待ちしています!

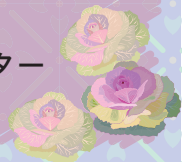


したら百景



町内花壇16か所に、町内の老人クラブの会員の手でハボタンを植え込みました。

【タイトル】正月を迎える準備ができました  
【撮影日時】11月5日  
【撮影場所】田口特産物振興センター  
【撮影者】小川 正夫



ほっとニコス

今日は特別編



名古屋国税局  
酒類鑑評会受賞  
おめでとうございます!

11月9日(火)、名古屋国税局で、東海4県(愛知県、岐阜県、三重県、静岡県)で造られた日本酒の出来栄を評価する第70回名古屋国税局酒類鑑評会が行われました。出品された計234点の銘柄の中で、関谷醸造本社工場の日本酒が見事受賞しました。

- ・ 燗酒の部  
名古屋国税局長賞(最優秀賞)  
「蓬萊泉 BLACK」  
優等賞「蓬萊泉 ROKU」
- ・ 純米吟醸酒の部 優等賞  
「蓬萊泉 吟」



荒川社氏のコメント:

この度は2021年度名古屋国税局鑑評会名古屋国税局長賞および優等賞に選んでいただき、大変光栄に思っております。会社のスタッフやお客様方に支えていただきながら、清酒製造を行っている中、このような素晴らしい賞を頂戴したことは、暖かい激励とこれからへの期待が込められているのだと思い、気持ちを引き締めております。

皆様の期待に応えるためにも、これから精進して参りますのでよろしくお願い申し上げます。

このコーナーでは、新しく地域に来た人(赤ちゃん、新婚さん、移住した人)や、町内で精力的に活動するグループなどを紹介します。皆さんからの投稿をお待ちしています!